

Телефонная трубка

трубка

Содержание

- 1 Введение
- 2 Телефонная трубка Tekon
 - ◆ 2.1 Для АРМ на базе ОС Windows 7 и выше
 - ◇ 2.1.1 Дополнительная настройка трубки
 - ◆ 2.2 Настройка трубки в WinAl
- 3 Аудио-гарнитура
- 4 Телефонная трубка SkypeMate P4K

Начиная с версии **2.2.1** в АСУД.SCADA поддерживается работа с двумя телефонными трубками:

- Tekon - новая телефонная трубка выпускаемая с июня 2016 года.
- SkypeMate P4K

Программа WinAlarm поддерживает работу с телефонной трубкой Tekon начиная с версии 876 после установки плагина [h323_ex.dll](#) (модуль следует скопировать в папку C:\1alarm\plugins). Информацию по настройке см. далее.

Начиная с версии 2.2.2 в АСУД.SCADA также поддерживается работа с:

- Аудио-гарнитурой (наушники, совмещенные с микрофоном) - "виртуальной трубкой".

При запуске SCADA факт подключение трубки Tekon \ SkypeMate определяется программой автоматически:



Для корректной работы трубки следует выполнить ее первоначальную настройку в меню *Сервис\Настройки* выбрать раздел *Переговорная связь\Телефонный аппарат*.

Положение трубки отображается в правом нижнем углу главного окна SCADA:

- трубка положена - надпись не активна;
- трубка поднята - надпись активна.



Представляет собой телефонную базу с подключенной проводной трубкой.



На телефонной базе (правый верхний угол) выведено два светодиода:

- подключения трубки к USB-порту (подача питания)

- состояния трубки: положена / поднята

Кнопки на телефонной базе не задействованы (не используются).

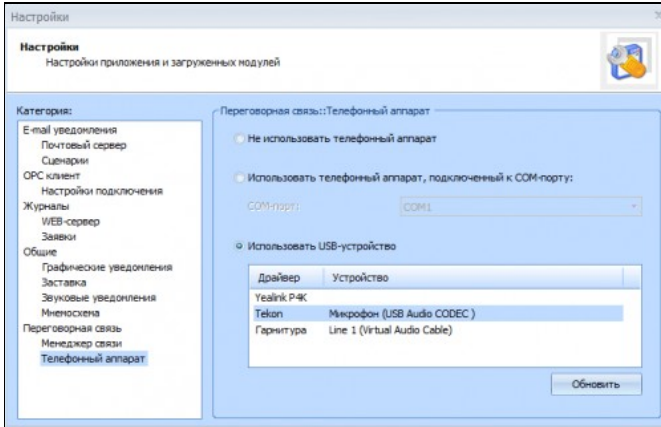
Поддержка только в ПО АСУД.СCADA версии 2.2.1 и выше.

Внимание!

При старте SCADA проверяет, что трубка лежит на телефонной базе. В случае, если положение определить не удалось будет отображено сообщ

Новая телефонная трубка отображается в настройках SCADA как:

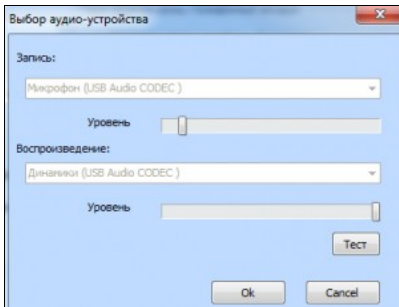
- Драйвер - Текон
- Устройство - аудио-устройство записи, соответствующее трубке Текон.



Внимание!

Следует обязательно настроить комфортный уровень громкости трубки. Оператор в процессе работы должен прижимать трубку к уху, для устранения возможного заворачивания звука в микрофон трубки.

Для настройки уровня воспроизведения следует выбрать трубку Tekon и выполнить двойной клик.



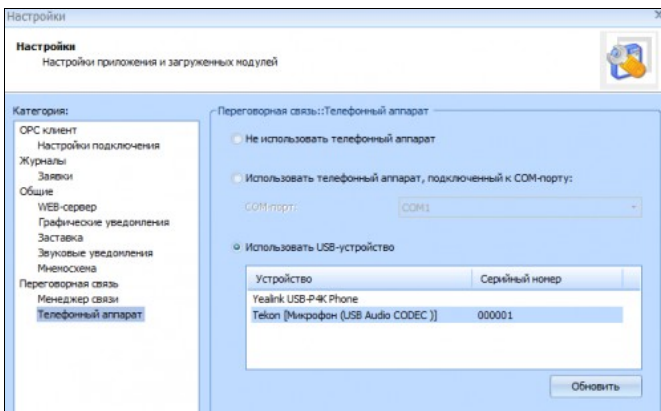
В открывшемся окне:

- Списки выбора устройств записи/воспроизведения - недоступны (отображаются названия звуковых устройств трубки Tekon) .
- Регуляторы уровня записи/воспроизведения **доступны в ОС Windows 7 и выше**. Для настройки уровня записи в общем случае рекомендуется использовать меню *Сервис \ Настройка микрофона*.
- Кнопка Тест - проиграет в трубку звуковой файл .

Внимание!

Снижение уровня записи ниже 20 может приводить к неправильному определению программой положения трубки.

В версии SCADA 2.2.2 в окне настройки отображался фиксированный серийный номер 0001.



Внимание! При первом подключении телефонной трубки, переподключении на другой USB-порт или в случае проблем определения наличия или положения трубки в SCADA следует проверить настройки звука в ОС Windows.

Нажать правой кнопкой мыши на значок Динамик в правом нижнем углу Windows рядом с часами (или Панель управления / Звук) и выбрать Записывающие устройства.

В открывшемся окне выбрать *Запись*.

Обратить внимание на звуковые устройства, в названии которых есть сочетание "USB Audio CODEC" (регистр букв не важен).

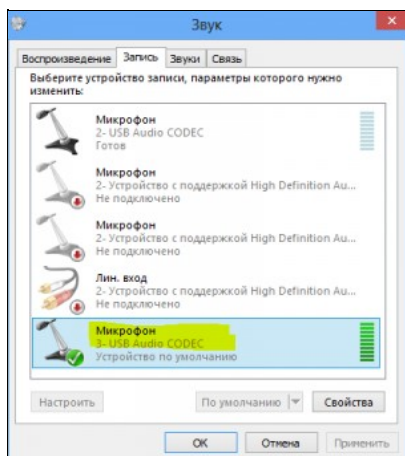
- Их должно быть **два** при подключении трубки к Пульту-ПК
- **Одно** - если трубка подключена к ПК.

Если при подключении к Пульту-ПК отображается одно устройство "USB Audio CODEC" или при подключении к ПК не отображается ни одного устройства, **следует переподключить** трубку к другому USB-разъему. Повторно проверить отображение устройств.

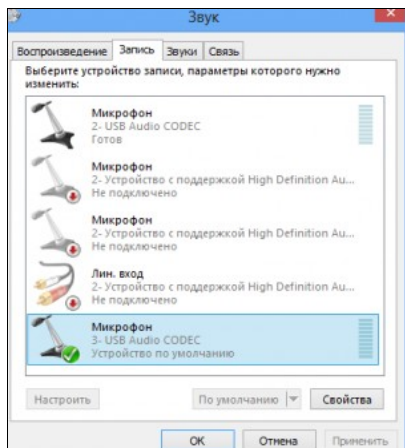
На рисунке ниже приведен пример для случая подключения трубки к Пульту-ПК (присутствует два устройства CODEC).

Обратите внимание на изменение отображения уровня сигнала одного из устройств "... CODEC" при изменении положения трубки (поднята/положена).

Если трубка положена он должен быть высоким (не обязательно максимальный).



Если трубка снята - низким (нулевым).



Если это не так требуется дополнительная настройка.

Трубка подключена к Пульту-ПК или ПК.

Обычно устройства "... CODEC" пронумерованы, как указано на рисунках выше.

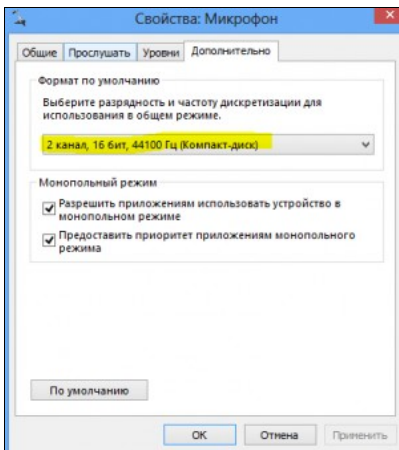
Следует:

- Отключить трубку от USB-порта.
- Обратит внимание на оставшееся во вкладке *Запись* звуковое устройство "... CODEC"
- Подключить трубку. Обратить внимание на появившееся во вкладке *Запись* звуковое устройство "... CODEC" трубки.

Действия по настройке:

Следует выбрать звуковое устройство Трубки нажать *Свойства*. Открыть вкладку *Дополнительно* и установить значение параметра *Формат по умолчанию* в указанное значение:

2 канал, 16 бит, 44100 Гц (Компакт диск)



После этого состояние трубки должно корректно анализироваться.

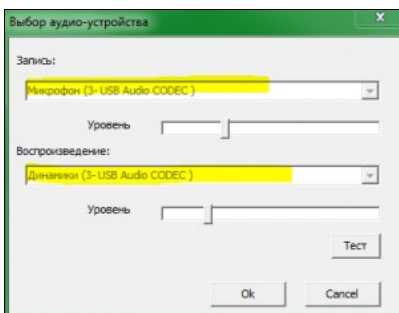
* Версия WinAl - 876 и выше.

При подключении трубки на APM с ОС Windows 7 или выше, вы должны предварительно выполнить описанные ранее настройки.

Программа WinAlarm поддерживает работу с телефонной трубкой Tekop начиная с версии 876 после установки плагина [h323_ex.dll](#) (модуль следует скопировать в папку C:\1alarm\plugins).

В программе WinAl выбрать меню Модули \ Телефонная трубка Tekop

Если трубка определена корректно, вы должны увидеть заполненные поля Устройств Записи и Воспроизведения. Необходимо запомнить указанные значения.

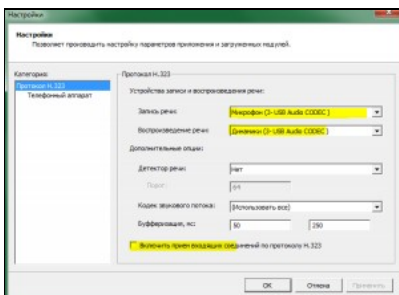


При нажатии на кнопку Тест в трубку будет выведен тестовый сигнал "Внимание". В ОС Windows 7 и выше доступно регулирование уровня звукового сигнала.

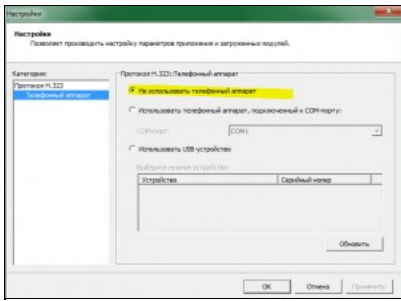
Далее, открыть меню Модули \ Настройка...

В разделе Протокол H323... выбрать устройства, отображающиеся в предыдущем окне.

Флаг Включить прием входящих - **не** должен быть установлен.



В разделе Телефонный аппарат ... выбрать - Не использовать.



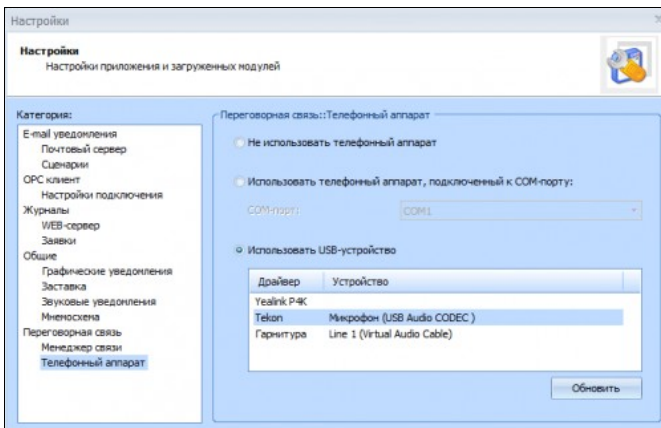
Сохранить настройки. Перезапустить программу WinAI.

Вы можете использовать аудио-гарнитуру (наушники+микрофон) для осуществления переговорной связи. При этом программа будет рассматривать гарнитуру как "виртуальную трубку".

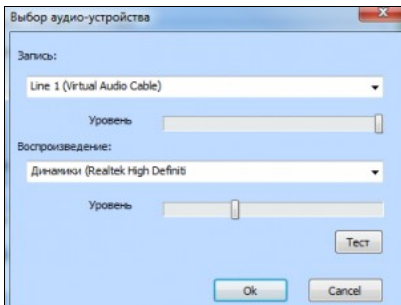
Гарнитура в зависимости от модели может быть подключена напрямую к звуковой карте Пульты (или ПК) через разъем типа аудио-джек или к USB-порту.

Гарнитура отображается в настройках SCADA как:

- Драйвер - Гарнитура
- Устройство - выбранное аудио-устройство записи (после изменения будет корректно отображаться после перезапуска Scada или нажатия кнопки **Обновить**).



Для настройки следует выбрать Гарнитуру далее выполнить двойной клик и указать звуковые устройства записи и воспроизведения.



- Регуляторы уровня записи/воспроизведения доступны в ОС Windows 7 и выше.
- Кнопка **Тест** - проигрывает звуковой файл в выбранное устройство.

Для управления переключением положения "виртуальной трубки" следует использовать клавишу "Пробел" на клавиатуре.

Внимание! При использовании гарнитуры к Пульту (или ПК) не следует подключать штатные телефонные трубки.

Телефонная трубка поставлялась с системами АСУД-248 до июня 2016 года.

После подключения к Пульту-ПК или ПК не требуется установка каких-либо вспомогательных драйверов с компакт диска, идущего в комплекте с трубкой.

Настройка телефонной трубки осуществляется в программе SCADA (в конфигураторе OPC-сервера настраивать телефонный аппарат не следует).

В случае проблем с работой трубки следует открыть окно настройки:

- Выбрать *Телефонный аппарат*
 - ◆ Использовать USB-устройство
 - ◆ Yearlink P4K

- ◆ В строке *Серийный номер* два раза нажать на идентификатор (если идентификатора нет - нажать кнопку "Обновить")

После этого на табло аппарата должно начать отображаться время. Зайти в меню *Сервис\Настройка телефонного аппарата* и выполнить настройку уровня громкости.

При этом:

- При закрытии АСУД. SCADA на телефонном аппарате загорается надпись *VOIP PHONE*.
- При запуске АСУД. SCADA снова загорается время.

Если это не так - отключите телефонный аппарат от USB, выполните перезагрузку пульта (компьютера). После загрузки операционной системы подключите телефонный аппарат, удалите файл `c:\Program Files\Tekon\ASUD Scada\Scada\settings\general.conf` и повторите рекомендации по настройке.